



21) İnşaat alanında kablolar ayak altında olmamalı ve ıslak zeminde bırakılmamalıdır.

22) İnşaatlarda elektrik odası ve panoları kilitli tutulmalı, uyarı levhaları asılı olmalıdır.

23) Elektrik panosunda kaçak akım rölesi olması gereklidir. Devre dışı bırakılmamalıdır. Belirli sürelerde yetkili elektrikçisi tarafından sağlıklı çalışıp çalışmadığı kontrol edilmelidir.

24) İnşaatların içindeki elektrik tesislerinde de enerji kesmeden bakım ve onarım yapılmaması gereklidir.

25) İnşaat alanlarında yeterli aydınlatma sağlanarak her tür güvenli çalışma ortamı sağlanmalıdır.

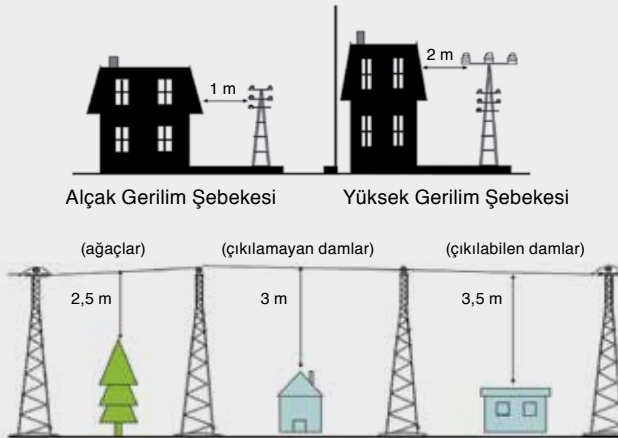
26) İnşaat ortamında izolasyonu bozulmuş kabloların kullanılmaması ve derhal değiştirilmesi gereklidir.

27) İnşaatın yanından yer altı şebekesi geçiyorsa veya elektrik direği varsa, inşaatlarda hafriyat toprağı çıkartılması gerekiyorsa, elektrikle ilgili bir kaza yaşanmaması ile ilgili, kazı için izin alınmalı, elektrik yeraltı kabloları, trafo binası, dağıtım panosu ve direklerin alt kısımları oyulmamalı, olası toprak kaymaları için önlem alınmalıdır.

28) Hafriyat kamyonlarının inşaatlara getirdikleri kum, çakıl, asfalt vb. malzemeleri boşaltırken ve kasasını kaldırmış şekilde manevra yaparken, yukarıdan geçen elektrik şebekesini dikkate almaları, özellikle kasa kapak ağızlarını temizlemek için damperlerini kaldırmadan önce kasanın elektrik hattına temas etmemesi için uygun park alanı seçmeleri gereklidir.

29) Kuvvetli Akım Tesisleri Yönetmeliğinde belirtildiğı üzere, aşağıdaki tabloda gösterilen düşey ve yatay emniyet mesafeleri aşılmamalı ve şebekenin alçak gerilim ve yüksek gerilim şebekesi olmasına göre güvenli yaklaşım mesafeleri can emniyeti için mutlaka dikkate alınmalıdır.

İletkenlere yaklaşılabilir en küçük düşey ve yatay uzaklıklar (m)		Hattın işletme gerilimi	
		0-1 kV (Alçak Gerilim)	1-36 kV (Yüksek Gerilim)
En küçük düşey mesafeler (m)	Ağaçlar	1,5 m	2,5 m
	Üzerine herkes tarafından çıkılabilen düz damlı yapılar	2,5 m	3,5 m
	Üzerine herkes tarafından çıkılabilen düz damlı yapılar	2 m	3 m
Yatay uzaklık (m)		1 m	2 m



İNŞAATLARDA ELEKTRİĞE BAĞLI KAZALARIN YAŞANMAMASI İÇİN ALINACAK ÖNLEMLER

SEDAŞ Sakarya Elektrik Dağıtım A.Ş.

Orhangazi Cad. Trafo Tesisleri 54100 SAKARYA / TÜRKİYE

www.sedas.com - info@sedas.com

MÜŞTERİ HİZMETLERİ HATLARIMIZ

Sakarya 0 (264) 186 11 22 **Kocaeli** 0 (262) 186 11 22

Bolu 0 (374) 186 11 22 **Düzce** 0 (380) 186 11 22

Çağrı Merkezi / Elektrik Arıza Bildirimi için; **ALO 186**



1) Yapılacak yapı önünden elektrik hattı geçiyor ise bu durumda mutlaka kurumumuzdan görüş alınmalıdır. Yapının inşa aşamalarında veya kullanıma başlamasından sonra dış mimarisinde bir değişiklik olması halinde de tekrar kurumumuzdan görüş alınması gerekir. Belediyelerin, ruhsat başvurusu esnasında kurumumuzdan görüş istemeleri can ve mal güvenliğinin sağlanması, yaşanabilecek kazaların engellenmesi açısından önemlidir.

2) Yapılan yapının çatısı, bahçe duvarı, balkonu vb. çevre düzenlemesinde Elektrik Kuvvetli Akım Tesisleri (EKAT) Yönetmeliği esaslarına göre minimum emniyet mesafe değerlerine uyulması gereklidir.

3) Yapıların dış yüzeyinde kaplama, boya, yağmur suyu giderleri vb. herhangi bir tadilat çalışması yapılacaksa ve yapı önünden de elektrik hattı geçiyorsa kurumumuzdan görüş alınması gereklidir.

4) Yapılacak yapıda çekme mesafesine göre tüm inşaat ekipmanları dahil EKAT Yönetmeliği esaslarına göre güvenli emniyet mesafesi değerlerine uyulması gereklidir.

5) Yapı ile elektrik hattının yolun aynı tarafında bulunması halinde; inşaat malzeme taşıma asansörünün elektrik hattı yönünde kurulmaması, dozer, vinç, beton mikserleri ve tüm inşaat ekipmanları ile çalışırken iskeleye file çekilmesi dahil elektrik hattı yönünde kesinlikle çalışma yapılmaması gereklidir.

6) İnşaatlarda çalışmaya başlamadan önce kat aralarında elektrik hattına tesadüfi dokunmayı önleyecek file vb. tüm önlemlerin çalışanlar işe başlamadan önce alınması gereklidir.

7) Beton mikserleri risk alarak enerjili bir şebekenin üzerinden hortumlarını uzatarak beton dökmemeli, planlı kesinti talebi için dağıtım şirketinden izin alarak çalışmalıdır.

8) İnşaatlarda çalışanların minimum emniyet mesafesini ihlal etmemesi, enerji hattına yakın iş yapmaması ve buna dikkat etmeleri gereklidir.

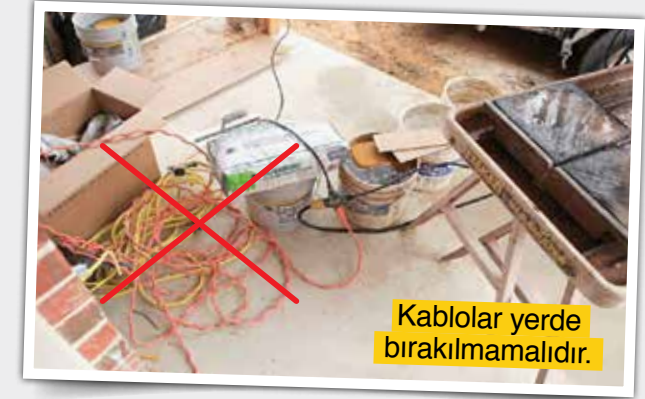
9) İnşaatlarda çalışanların kişisel koruyucu donanım kullanması gereklidir.

10) İnşaat alanı düzenli, yeterince aydınlatılmış ve elektrik alınacak panolar iyi tasarlanmış ve standartlara uygun olmalıdır.

11) Ağaç, boru, demir profil gibi cisimler, inşaatlardan aşağıya, yukarıya ve yatay olarak elektrik şebekesi iletkenlerinin üzerine sarkıtılmamalıdır. Bu cisimlerle enerji hattına yaklaşılmaması gereklidir. Emniyet mesafesi ihlalinde can güvenliğinin sağlanamayacağı unutulmamalıdır.

12) İnşaat çalışanlarının, inşaatın üzerinden veya içinden hortumla elektrik şebekesi iletkenlerine su sıkması, ölümlü kazalara yol açabilir.

13) İnşaatlarda inşaatın şantiye şefi, iş güvenliği uzmanlarının uyarıları ve güvenlik önlemleri dikkate alınarak çalışılması gereklidir.



14) Elektrik şebekesinin tam altına veya yakınından geçecek şekilde inşaat yapılması halinde Kurumumuzdan görüş alınmalı ve (EKAT) Yönetmeliği esaslarına uygun çalışma koşulları sağlanmalıdır.

15) Yapımı süren inşaatlara, çocukların veya yetkisiz kişilerin inşaat alanına girmesini engelleyecek önlemlerin alınması gereklidir.

16) Yapı işlerinde kurulacak cephe iskeleleriyle ilgili düzenlemeler, İş Sağlığı ve Güvenliği Kanunu, "Yapı İşlerinde İş Sağlığı ve Güvenliği Yönetmeliği" ile "İş Ekipmanlarının Kullanımında Sağlık ve Güvenlik Şartları Yönetmeliği'ne" göre yapılmalıdır.

17) İnşaatlarda güç kabloları (yer altı ve yer üstü) işaretli olmalı ve sorumluları belirli olmalıdır.

18) Elektrik sistemlerinin güvenli çalışıp çalışmadıkları düzenli olarak kontrol edilmelidir.

19) İnşaatlarda tesisatlar ehliyetli elektrikçiler ve mühendislik firmaları tarafından tesis edilmelidir.

20) Elektrik şalterleri / anahtarlarının konumları açık, kapalı işareti veya yazılı uyarı levhaları ile belirtilmiş olmalıdır.